

**T.C**

**AKSARAY VALİLİĞİ**

**NURGÖZ İLK-ORTA OKULU MÜDÜRLÜĞÜ**

## **2019-2023 STRATEJİK PLANI**

## İSTİKLALMARŞI

Korkma, sönmez bu şafaklarda yüzen al sancak;  
Sönmeden yurdumun üstünde tüten en son ocak.  
O benim milletimin yıldızıdır, parlayacak;  
O benimdir, o benim milletimindir ancak.

Çatma, kurban olayım, çehreni ey nazlı hilal!  
Kahraman ırkıma bir gül! Ne bu şiddet, bu celal?  
Sana olmaz dökülen kanlarımız sonra helal...  
Hakkıdır Hakk'a tapan milletimin istiklal!

Ben ezelden beridir hür yaşadım, hür yaşarım.  
Hangi çılgın bana zincir vuracakmış? Şaşarım!  
Kükremiş sel gibiyim, bendimi çiğner, aşarım.  
Yırtarım dağları, enginlere sığmam taşarım.

Garbın afakını sarmışsa çelik zırhlı duvar,  
Benim iman dolu göğsüm gibi serhaddim var.  
Ulusun, korkma! Nasıl böyle bir imanı boğar,  
"Medeniyet!" dediğin tek dişi kalmış canavar?

Arkadaş! Yurduma alçakları uğratma sakın.  
Siper et gövdeni, dursun bu hayasızca akın.  
Doğacaktır sana va'ettiği günler Hakk'ın...  
Kim bilir, belki yarın, belki yarından da yakın.

Bastığın yerleri "toprak!" diyerek geçme, tanı:  
Düşün altındaki binlerce kefensiz yatanı.  
Sen şehit oğlusun, incitme, yazıktır atanı:  
Verme, dünyaları alsan da, bu cennet vatanı.

Kim bu cennet vatanın uğruna olmaz ki feda?  
Şüheda fışkıracak toprağı sıksan, şüheda!  
Canı, cananı bütün varımı alsın da Huda,  
Etmesin tek vatanımdan beni dünyada cüda.

Ruhumun senden, İlahi, şudur ancak emeli:  
Değmesin mabedimin göğsüne namahrem eli.  
Bu ezanlar ezanlar-ki şahadetleri dinin temeli  
Ebedi yurdumun üstünde benim inlemeli.

O zaman vecd ile bin secde eder-varsa-taşım,  
Her cerihamdan, İlahi, boşanıp kanlı yaşım,  
Fışkırır ruh-ı mücerred gibi yerden na'sım;  
O zaman yükselerek arşa değer belki başım.

Dalgalar sen de şafaklar gibi ey şanlı hilal!  
Olsun artık dökülen kanlarımın hepsi helal!  
Ebediyen sana yok, ırkıma yok izmihlal:  
Hakkıdır, hür yaşamış bayrağımın hürriyet;  
Hakkıdır, Hakk'a tapan, milletimin istiklal!

Mehmet AKİF ERSOY

*Öğretmenler;  
Yeni Nesil Sizin  
Eseriniz Olacaktır.*

*H. Atatürk*



## GENÇLİĞE HİTABE

Ey Türk gençliği! Birinci vazifen, Türk İstiklalini, Türk cumhuriyetini, ilelebet, muhafaza ve müdafaa etmektir.

Mevcudiyetinin ve istikbalinin yegane temeli budur. Bu temel, senin, en kıymetli hazinendir. İstikbalde dahi, seni, bu hazineden, mahrum etmek isteyecek, dahili ve harici, bedhahların olacaktır. Bir gün, istiklal ve cumhuriyeti müdafaa mecburiyetine düşersen, vazifeye atılmak için, içinde bulunacağın vaziyetin imkanı ve şartlarını düşünmeyeceksin! Bu imkan ve şartlar, çok namüslim bir mahiyette tezahür edebilir. İstiklal ve cumhuriyetine kastedecek düşmanlar, bütün dünyada emsal görülmemiş bir galibiyetin mümessili olabilirler. Cebren ve hile ile aziz vatanın, bütün kaleleri zapt edilmiş, bütün tersanelerine girilmiş, bütün ordular dağıtılmış ve memleketin her köşesi bilfiil işgal edilmiş olabilir. Bütün bu şartlardan daha elim ve daha vahim olmak üzere, memleketin dahilinde, iktidara sahip olanlar gaffet ve dalalet ve hatta hyanet içinde bulunabilirler. Hatta bu iktidar sahipleri şahsi menfaatlerini, müstevlerin siyasi emelleriyle tevhit edebilirler. Millet, fakr u zaruret içinde harap ve bitap düşmüş olabilir.

Ey Türk istikbalinin evladı! İşte, bu ahval ve şartlar içinde dahi, vazifen; Türk istiklal ve cumhuriyetini kurtarmaktır! Muhtaç olduğun kudret, damarlarındaki asil kanda, mevcuttur!

*H. Atatürk*

## Sunuş

\* Sürekli deęişen ve gelişen ortamlarda çağın gerekleri ile uyumlu bir eğitim öğretim anlayışını sistematik bir şekilde devam ettirebilmemiz, belirlediğimiz stratejileri en etkin şekilde uygulayabilmemiz ile mümkün olacaktır. Başarılı olmak da iyi bir planlama ve bu planın etkin bir şekilde uygulanmasına bağlıdır.

Kapsamlı ve özgün bir çalışmanın sonucu hazırlanan Stratejik Plan okulumuzun çaęa uyumu ve gelişimi açısından tespit edilen ve ulaşılması gereken hedeflerin yönünü doğrultusunu ve tercihlerini kapsamaktadır. Katılımcı bir anlayış ile oluşturulan Stratejik Plânın, okulumuzun eğitim yapısının daha da güçlendirilmesinde bir rehber olarak kullanılması amaçlanmaktadır.

Okulumuz daha iyi bir eğitim seviyesine ulaşmak düşüncesiyle, sürekli yenilenmeyi ve yaratıcılığı kendisine ilke edinmeyi amaçlamaktadır.

Kalitemizi arttırmak için eğitim ve öğretim başta olmak üzere insan kaynakları ve kurumsallaşma, sosyal faaliyetler, alt yapı, toplumla ilişkiler ve kurumlar arası ilişkileri kapsayan 2019-2023 stratejik planı hazırlanmıştır.

Büyük önder Atatürk'ü örnek alan bizler; çaęa uyum sağlamış, çaęı yönlendiren gençler yetiştirmek için kurulan okulumuz, geleceğimiz teminatı olan öğrencilerimizi daha iyi imkanlarla yetiştirip, düşünce ufku geniş Türkiye Cumhuriyeti'ni daha yükseklerle taşıyan bireyler olması için öğretmenleri ve idarecileriyle özverili bir şekilde tüm azmimizle çalışmaktayız.

Ayşe SEVDİ

Okul Müdürü

## İçindekiler

<b>SUNUŞ</b> .....	<b>3</b>
<b>İÇİNDEKİLER</b> .....	<b>4</b>
<b>BÖLÜM I: GİRİŞ VE PLAN HAZIRLIK SÜRECİ</b> .....	<b>5</b>
<b>BÖLÜM II: DURUM ANALİZİ</b> .....	<b>6</b>
OKULUN KISA TANITIMI * .....	6
OKULUN MEVCUT DURUMU: TEMEL İSTATİSTİKLER .....	7
PAYDAŞ ANALİZİ .....	12
GZFT (GÜÇLÜ, ZAYIF, FIRSAT, TEHDİT) ANALİZİ .....	13
GELİŞİM VE SORUN ALANLARI .....	19
<b>BÖLÜM III: MİSYON, VİZYON VE TEMEL DEĞERLER</b> .....	<b>22</b>
MİSYONUMUZ * .....	22
VİZYONUMUZ * .....	22
TEMEL DEĞERLERİMİZ * .....	23
<b>BÖLÜM IV: AMAÇ, HEDEF VE EYLEMLER</b> .....	<b>24</b>
TEMA I: EĞİTİM VE ÖĞRETİME ERİŞİM .....	24
TEMA II: EĞİTİM VE ÖĞRETİMDE KALİTENİN ARTIRILMASI .....	27
TEMA III: KURUMSAL KAPASİTE .....	31
<b>V. BÖLÜM: MALİYETLENDİRME</b> .....	<b>33</b>
<b>EKLER:</b> .....	<b>34</b>

## BÖLÜM I: GİRİŞ ve PLAN HAZIRLIK SÜRECİ

2019-2023 dönemi stratejik plan hazırlanması süreci Üst Kurul ve Stratejik Plan Ekibinin oluşturulması ile başlamıştır. Ekip tarafından oluşturulan çalışma takvimi kapsamında ilk aşamada durum analizi çalışmaları yapılmış ve durum analizi aşamasında paydaşlarımızın plan sürecine aktif katılımını sağlamak üzere paydaş anketi, toplantı ve görüşmeler yapılmıştır.

Durum analizinin ardından geleceğe yönelim bölümüne geçilerek okulumuzun amaç, hedef, gösterge ve eylemleri belirlenmiştir. Çalışmaları yürüten ekip ve kurul bilgileri altta verilmiştir.

### STRATEJİK PLAN ÜST KURULU

Üst Kurul Bilgileri		Ekip Bilgileri	
Adı Soyadı	Unvanı	Adı Soyadı	Unvanı
Ayşe SEVDİ	Okul Müdürü	Mehmet KABAOĞLU	Müdür Yardımcısı
Mehmet KABAOĞLU	Müdür Yardımcısı	Yasemin DOYĞUN	Öğretmen
Döne DENİZ	Öğretmen	Mazlum İLHAN	Öğretmen
Davut ÇELEBİ	Okul aile Birliği Başkanı	Esra TOPRAK	Öğretmen
Savaş YILDIRIM	Okul Aile Birliği Temsilcisi	Zübeyde TOKMAK	Gönüllü Veli

## BÖLÜM II: DURUM ANALİZİ

Durum analizi bölümünde okulumuzun mevcut durumu ortaya konularak neredeyiz sorusuna yanıt bulunmaya çalışılmıştır.

Bu kapsamda okulumuzun kısa tanıtımı, okul künyesi ve temel istatistikleri, paydaş analizi ve görüşleri ile okulumuzun Güçlü Zayıf Fırsat ve Tehditlerinin (GZFT) ele alındığı analize yer verilmiştir.

### Okulun Kısa Tanıtımı \*

Okulumuz 1954 yılında açılmıştır. İki bina da eğitim öğretim faaliyetlerine devam etmektedir. Ortaokul ve ilkokul aynı binada eğitim vermektedir. İlkokulda 88 ve ortaokulda 73 öğrenci bulunmaktadır.

Okulumuzun bulunduğu Nurgöz Köyü sakinleri köyün yeni yerleşim alanı olan kısma taşınmaktadır. Öğrencilerimiz Nurgöz Yayla , Boyalı , Çolaknebi, Macarlı ve Fatmauşağı köylerinden olup %90 ı taşımaktadır.

Okulumuz 8. sınıf öğrencileri mezunları Anadolu Lisesi, İmam Hatip Lisesi ve Meslek Lisesine yerleşmişlerdir.

Şuan okulumuzda bir okul müdürü, bir müdür yardımcısı, ilkokulda dört sınıf öğretmeni ve orta okulda fen bilimleri, Türkçe, matematik, sosyal bilgiler ve İngilizce branşlarından dört öğretmen görev yapmaktadır.

## Okulun Mevcut Durumu: Temel İstatistikler

### Okul Künyesi

Okulumuzun temel girdilerine ilişkin bilgiler alta yer alan okul künyesine ilişkin tabloda yer almaktadır.

#### Temel Bilgiler Tablosu- Okul Künyesi

İli:AKSARAY		İlçesi: MERKEZ			
Adres:	Nurgöz Köyü AKSARAY	Coğrafi Konum (link)*:	<a href="https://goo.gl/maps/B6Xjrsfirsr">https://goo.gl/maps/B6Xjrsfirsr</a>		
Telefon Numarası:	03822328247	Faks Numarası:			
e- Posta Adresi:	Ortaokul: <a href="mailto:709487@meb.k12.tr">709487@meb.k12.tr</a> İlkokul: 709496@meb.k12.tr	Web sayfası adresi:	İlkokul: <a href="http://nurgozlkokul68.meb.k12.tr">http://nurgozlkokul68.meb.k12.tr</a> Ortaokul: <a href="http://nurgoz68.meb.k12.tr">http://nurgoz68.meb.k12.tr</a>		
Kurum Kodu:	Ortaokul 709487 İlkokul 709496	Öğretim Şekli:	Tam Gün		
Okulun Hizmete Giriş Tarihi : 1954		Toplam Çalışan Sayısı *	12		
Öğrenci Sayısı:	Kız	87	Öğretmen Sayısı	Kadın	7
	Erkek	74		Erkek	3
	Toplam	161		Toplam	10
Derslik Başına Düşen Öğrenci Sayısı		:18	Şube Başına Düşen Öğrenci Sayısı		:18
Öğretmen Başına Düşen Öğrenci Sayısı		:16	Şube Başına 30'dan Fazla Öğrencisi Olan Şube Sayısı		:0
Öğrenci Başına Düşen Toplam Gider Miktarı*		0	Öğretmenlerin Kurumdaki Ortalama Görev Süresi		:2

## Çalışan Bilgileri

Okulumuzun çalışanlarına ilişkin bilgiler altta yer alan tabloda belirtilmiştir.

### Çalışan Bilgileri Tablosu\*

Unvan*	Erkek	Kadın	Toplam
Okul Müdürü ve Müdür Yardımcısı	2	1	3
Sınıf Öğretmeni	1	3	4
Branş Öğretmeni	1	4	5
Rehber Öğretmen	0	0	0
İdari Personel	0	0	0
Yardımcı Personel	0	0	0
Güvenlik Personeli	0	0	0
<b>Toplam Çalışan Sayıları</b>	<b>4</b>	<b>7</b>	<b>11</b>



## Okulumuz Bina ve Alanları

Okulumuzun binası ile açık ve kapalı alanlarına ilişkin temel bilgiler altta yer almaktadır.

### Okul Yerleşkesine İlişkin Bilgiler

Okul Bölümleri *		Özel Alanlar	Var	Yok
Okul Kat Sayısı	2	Çok Amaçlı Salon		x
Derslik Sayısı	9	Çok Amaçlı Saha		x
Derslik Alanları (m2)	42	Kütüphane		x
Kullanılan Derslik Sayısı	9	Fen Laboratuvarı		x
Şube Sayısı	9	Bilgisayar Laboratuvarı		x
İdari Odaların Alanı (m2)	48	İş Atölyesi		x
Öğretmenler Odası (m2)	36	Beceri Atölyesi		x
Okul Oturum Alanı (m2)	564	Pansiyon		x
Okul Bahçesi (Açık Alan)(m2)	4591			
Okul Kapalı Alan (m2)				
Sanatsal, bilimsel ve sportif amaçlı toplam alan (m <sup>2</sup> )				
Kantin (m2)				
Tuvalet Sayısı	5			
<b>Diğer (.....)</b>				

## Sınıf ve Öğrenci Bilgileri

Okulumuzda yer alan sınıfların öğrenci sayıları alttaki tabloda verilmiştir.

<b>SINIFI</b>	<b>Kız</b>	<b>Erkek</b>	<b>Toplam</b>	<b>SINIFI</b>	<b>Kız</b>	<b>Erkek</b>	<b>Toplam</b>
Ana Sınıfı	8	8	16	1/A	10	5	15
2/A	9	7	16	3/A	14	9	23
4/A	9	9	18	5/A	9	4	13
6/A	7	10	17	7/A	10	13	23
8/A	11	9	20				

\*Sınıf sayısına göre istenildiği kadar satır eklenebilir.

## Donanım ve Teknolojik Kaynaklarımız

Teknolojik kaynaklar başta olmak üzere okulumuzda bulunan çalışır durumdaki donanım malzemesine ilişkin bilgiye alttaki tabloda yer verilmiştir.

### Teknolojik Kaynaklar Tablosu

Akıllı Tahta Sayısı	0	TV Sayısı	1
Masaüstü Bilgisayar Sayısı	3	Yazıcı Sayısı	2

Taşınabilir Bilgisayar Sayısı	0	Fotokopi Makinası Sayısı	0
Projeksiyon Sayısı	1	İnternet Bağlantı Hızı	1

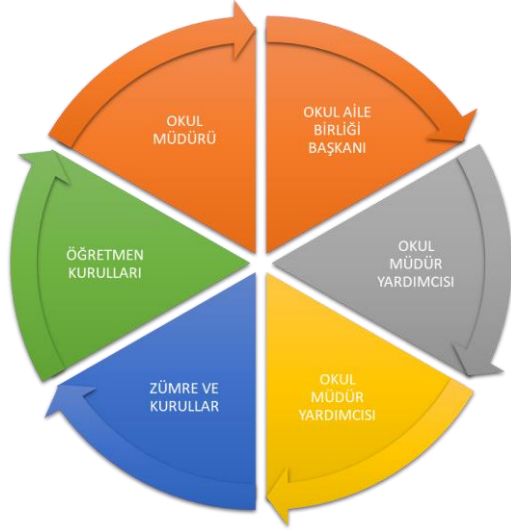
### Gelir ve Gider Bilgisi

Okulumuzun genel bütçe ödenekleri, okul aile birliği gelirleri ve diğer katkılarda dâhil olmak üzere gelir ve giderlerine ilişkin son iki yıl gerçekleşme bilgileri alttaki tabloda verilmiştir.

Yıllar	Gelir Miktarı	Gider Miktarı
2016	0	0
2017	0	0

## PAYDAŞ ANALİZİ

Kurumumuzun temel paydaşları öğrenci, veli ve öğretmen olmakla birlikte eğitimin dışsal etkisi nedeniyle okul çevresinde etkileşim içinde olunan geniş bir paydaş kitlesi bulunmaktadır. Paydaşlarımızın görüşleri anket, toplantı, dilek ve istek kutuları, elektronik ortamda iletilen önerilerde dâhil olmak üzere çeşitli yöntemlerle sürekli olarak alınmaktadır.

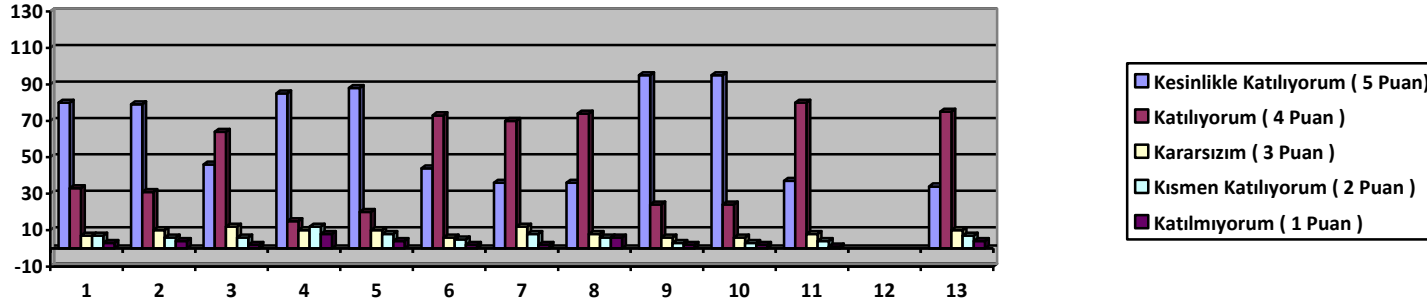


Paydaş anketlerine ilişkin ortaya çıkan temel sonuçlara altta yer verilmiştir \* :

## Öğrenci Anketi Sonuçları:

**Olumlu (Başarılı) yönlerimiz :** Okulda güvende hissedip okulu sevmektedirler. Öğretmenlerle iletişim kurup sorunları rahatlıkla dile getirmektedirler. Okulumuz temiz olup, ders araç gereçleri ile işlenmeye çalışılmaktadır. Sınıflarımız kalabalık olmayıp, ders aralarında oyunlari oynamaktadırlar. Okulumuzun fiziki şartları yeterlidir.

**Olumsuz (başarısız) yönlerimiz :** Okul bahçesinde spor araçları yeterli değildir. Okulumuzda rehberlik servisi bulunmamaktadır. Okulumuzda yeterli miktarda sanatsal ve kültürel faaliyetler düzenlenmemektedir.

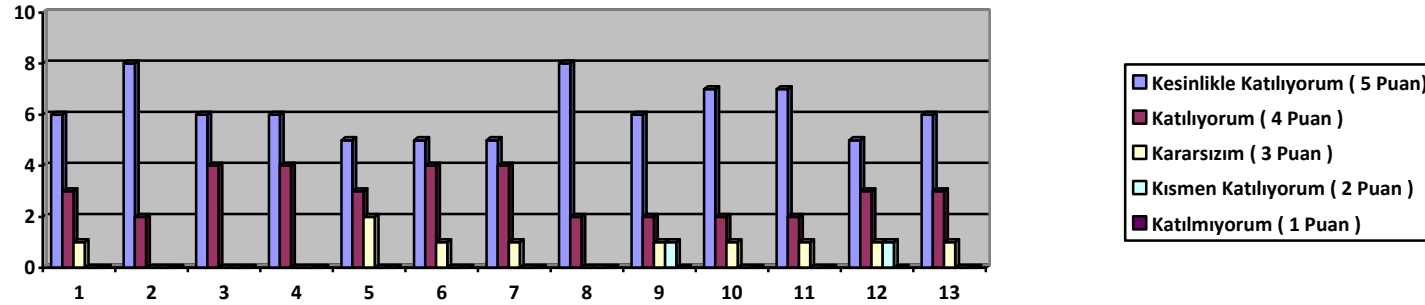


Sıra No	MADDELER	KATILMA DERESESİ				
		Kesinlikle Katılıyorum	Katılıyorum	Kararsızım	Kismen Katılıyorum	Katılmıyorum
1	Öğretmenlerimle ihtiyaç duyduğumda rahatlıkla görüşebilirim.	80	33	7	7	3
2	Okul müdürü ile ihtiyaç duyduğumda rahatlıkla konuşabiliyorum.	79	31	10	6	4
3	Okulun rehberlik servisinden yeterince yararlanabiliyorum.	46	64	12	6	2
4	Okula ilettiğimiz öneri ve isteklerimiz dikkate alınır.	85	15	10	12	8
5	Okulda kendimi güvende hissediyorum.	88	20	10	8	4
6	Okulda öğrencilerle ilgili alınan kararlarda bizlerin görüşleri alınır.	44	73	6	5	2
7	Öğretmenler yeniliğe açık olarak derslerin işlenişinde çeşitli yöntemler kullanmaktadır.	36	70	12	8	2
8	Derslerde konuya göre uygun araç gereçler kullanılmaktadır.	36	74	8	6	6
9	Teneffüslerde ihtiyaçlarımı giderebiliyorum.	95	24	6	3	2
10	Okulun içi ve dışı temizdir.	100	12	6	5	7
11	Okulun binası ve diğer fiziki mekânlar yeterlidir.	37	80	8	4	1
12	Okul kantininde satılan malzemeler sağlıklı ve güvenlidir.					
13	Okulumuzda yeterli miktarda sanatsal ve kültürel faaliyetler düzenlenmektedir.	34	75	10	7	4

## Öğretmen Anketi Sonuçları:

**Olumlu (Başarılı) yönlerimiz :** Aidat değeri yüksek, okulu benimseyen, eşit ve adil davranılmaktadır. Öğretmen gelişimi için fırsatlar sunmakta, yenilik çalışmalarında destek olmaktadır. Öğretmenler arası işbirliği yapılmaktadır. Yapılacak çalışmalarda öğretmenin fikri alınmaktadır. Kurumdaki duyurular çalışanlara zamanında iletilir. Öğretmenler arasında ayırım yapılmamaktadır. Yöneticiler yaratıcı ve yenilikçi düşüncelerin üretilmesini teşvik etmektedir.

**Olumsuz (başarısız) yönlerimiz :** Sosyal etkinlikler yeteri kadar yapılamamakta. Gezi gözlem faaliyetleri yeteri kadar yapılamamaktadır. Araç gereçlerin konulacağı fiziki ortamın yetersiz olup kullanımında güçlük yaşanmaktadır

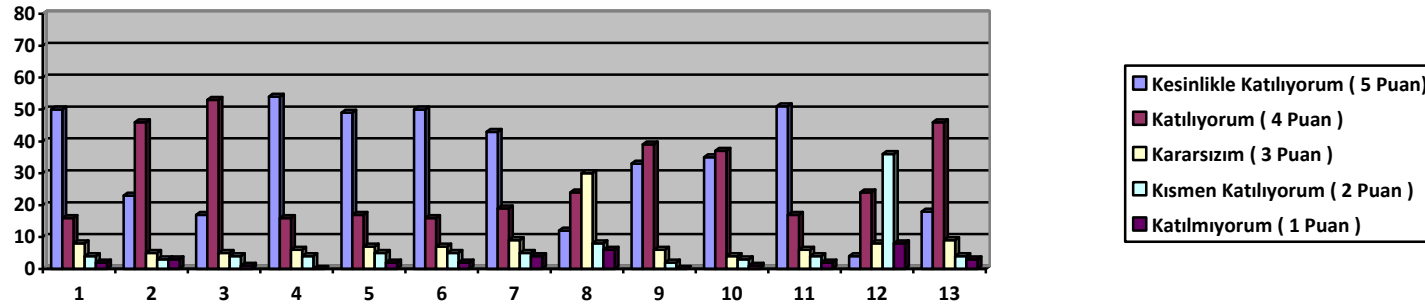


Sıra No	MADDELER	KATILMA DERECESESİ				
		Kesinlikle Katılıyorum	Katılıyorum	Kararsızım	Kısım Katılıyorum	Katılmıyorum
1	Okulumuzda alınan kararlar, çalışanların katılımıyla alınır.	6	3	1	0	0
2	Kurumdaki tüm duyurular çalışanlara zamanında iletilir.	8	2	0	0	0
3	Her türlü ödüllendirmede adil olma, tarafsızlık ve objektiflik esastır.	6	4	0	0	0
4	Kendimi, okulun değerli bir üyesi olarak görürüm.	6	4	0	0	0
5	Çalıştığım okul bana kendimi geliştirme imkânı tanımaktadır.	5	3	2	0	0
6	Okul, teknik araç ve gereç yönünden yeterli donanımına sahiptir.	5	4	1	0	0
7	Okulda çalışanlara yönelik sosyal ve kültürel faaliyetler düzenlenir.	5	4	1	0	0
8	Okulda öğretmenler arasında ayırım yapılmamaktadır.	8	2	0	0	0
9	Okulumuzda yerelde ve toplum üzerinde olumlu etki bırakacak çalışmalar yapılmaktadır.	6	2	1	1	0
10	Yöneticilerimiz, yaratıcı ve yenilikçi düşüncelerin üretilmesini teşvik etmektedir.	7	2	1	0	0
11	Yöneticiler, okulun vizyonunu, stratejilerini, iyileştirmeye açık alanlarını vs. çalışanlarla paylaşır.	7	2	1	0	0
12	Okulumuzda sadece öğretmenlerin kullanımına tahsis edilmiş yerler yeterlidir.	5	3	1	1	0
13	Alanıma ilişkin yenilik ve gelişmeleri takip eder ve kendimi güncellerim.	6	3	1	0	0

## Veli Anketi Sonuçları:

**Olumlu (Başarılı) yönlerimiz :** Veliler öğretmene ihtiyaç duyduğu anda her zaman görüşme imkanı var. Öğrencilerle ilgili sorunlar olduğunda ilgilenilip, devam etmediği zaman arayıp haber verilmektedir. Okulumuz her zaman temiz ve bakımlıdır. Öğrencilerin giriş ve çıkışlarında öğretmenler gözetiminde yapılmış olup, teneffüslerde kontrol edilmektedir. Dersler araç ve gereçlerle işlenip öğrencilerle ilgilenilmektedir. Okul sitesi güncel olup, e-okuldan gerekli bilgileri ulaşılmaktadır.

**Olumsuz (başarısız) yönlerimiz:** Okul fiziki olarak yetersizdir. Kütüphanemiz yoktur. Rehberlik öğretmeni bulunmamaktadır. Yeterli kadar sanatsal ve kültürel etkinlikler yapılmamaktadır. Okulumuzun eski yapı oluşu nedeniyle fiziki yapısının yetersizliğinden gerekli donanıma sahip değildir.



Sıra No	MADDELER	KATILMA DERECESESİ				
		Kesinlikle Katılıyorum	Katılıyorum	Kararsızım	Kısmen Katılıyorum	Katılmıyorum
1	İhtiyaç duyduğumda okul çalışanlarıyla rahatlıkla görüşebiliyorum.	50	16	8	4	2
2	Bizi ilgilendiren okul duyurularını zamanında öğreniyorum.	23	46	5	3	3
3	Öğrencimle ilgili konularda okulda rehberlik hizmeti alabiliyorum.	17	53	5	4	1
4	Okula ilettiğim istek ve şikâyetlerim dikkate alınıyor.	54	16	6	4	0
5	Öğretmenler yeniliğe açık olarak derslerin işlenişinde çeşitli yöntemler kullanmaktadır.	49	17	7	5	2
6	Okulda yabancı kişilere karşı güvenlik önlemleri alınmaktadır.	50	16	7	5	2
7	Okulda bizleri ilgilendiren kararlarda görüşlerimiz dikkate alınır.	43	19	9	5	4
8	E-Okul Veli Bilgilendirme Sistemi ile okulun internet sayfasını düzenli olarak takip ediyorum.	12	24	30	8	6
9	Çocuğumun okulunu sevdiğini ve öğretmenleriyle iyi anlaşmışımı düşünüyorum.	33	39	6	2	0
10	Okul, teknik araç ve gereç yönünden yeterli donanma sahiptir.	35	37	4	3	1
11	Okul her zaman temiz ve bakımlıdır.	51	17	6	4	2
12	Okulun binası ve diğer fiziki mekânlar yeterlidir.	4	24	8	36	8
13	Okulumuzda yeterli miktarda sanatsal ve kültürel faaliyetler düzenlenmektedir.	18	46	9	4	3

## GZFT (Güçlü, Zayıf, Fırsat, Tehdit) Analizi \*

Okulumuzun temel istatistiklerinde verilen okul künyesi, çalışan bilgileri, bina bilgileri, teknolojik kaynak bilgileri ve gelir gider bilgileri ile paydaş anketleri sonucunda ortaya çıkan sorun ve gelişime açık alanlar iç ve dış faktör olarak değerlendirilerek GZFT tablosunda belirtilmiştir. Dolayısıyla olguyu belirten istatistikler ile algıyı ölçen anketlerden çıkan sonuçlar tek bir analizde birleştirilmiştir.

Kurumun güçlü ve zayıf yönleri donanım, malzeme, çalışan, iş yapma becerisi, kurumsal iletişim gibi çok çeşitli alanlarda kendisinden kaynaklı olan güçlülükleri ve zayıflıkları ifade etmektedir ve ayırmda temel olarak okul müdürü/müdürlüğü kapsamından bakılarak iç faktör ve dış faktör ayrımı yapılmıştır.

### İçsel Faktörler \*

#### Güçlü Yönler

Öğrenciler	Sınıf mevcutlarının eğitim-öğretime elverişli olması, Öğrencilerin okula devamının sağlanması, Disiplin sorununun bulunmaması.
Çalışanlar	Çalışanların deneyimli ve işbirliğine yatkın olması, genç ve dinamik bir eğitim çalışanlarının bulunması.
Veliler	Velilerle işbirliğinin yapılması.
Bina ve Yerleşke	Okulumuzda derslik başına düşen öğrenci sayısının standartlara uygun olması. Okulun doğal bir ortamda olması.



Donanım	Öğretmenlerin teknolojik birikimlerinin yeterli olması, güvenlik kameralarının olması.
Bütçe	Mevcut bir bütçemiz bulunmamaktadır.
Yönetim Süreçleri	Alınan kararlarda personelin görüşünün alınması Öğretmenler kurulunda alınan kararların herkes tarafından benimsenip uygulanabilmesi
İletişim Süreçleri	Kurum içi iletişim kanallarının açık olması, okul sitesinin aktif olarak kullanılması ve çalışanlarla ikili iletişim kanallarının açık olması.
vb	

### Zayıf Yönler

Öğrenciler	Öğrenci sayısının azlığı, tablet, telefon gibi teknolojik ürünlerle gereğinden fazla vakit harcamaları. Taşınabilir eğitim olması.
Çalışanlar	Çalışan sayısının yetersizliği.
Veliler	Okul-veli işbirliğinin istenen düzeyde olmaması, Velinin aşırı korumacılık anlayışı. Velinin ulaşımının sıkıntılı olması.
Bina ve Yerleşke	Okulumuzun eski oluşu, fiziki yetersizlikleri, donanım eksikliği gibi nedenlerden yeteri kadar verim sağlanamamaktadır. Okulun yerleşim yerine uzak olması. Binanın bir çok alanın eski olması.
Donanım	Teknolojik eşyalarımızın çok eski ve yetersiz olması. Fen lab. materyallerinin yetersizliği, akıllı tahta olmaması. Üst kat sınıflarının pencerelerinin korunmasız olması.
Bütçe	Ekonomik kaynak yetersizliği, düzenli bir gelirin olmaması.

Yönetim Süreçleri	Rehberlik çalışmalarının etkili ve verimli olmaması, personel sirkilasyonunun fazla olması.
İletişim Süreçleri	Proje sunulmaması, ulusal projelere öğretmenin katılımının isteksizliği.
vb	

## Dışsal Faktörler \*

### Fırsatlar

Politik	Yönetimlerin ihtiyaç duyulduğunda eğitime yönelik destekleri.
Ekonomik	Hayır severlerin yardımları
Sosyolojik	Velilerin öğretime istekli oluşu, çevre koşullarının eğitimi engelleyici faktörleri bulundurmaması. Okul bahçesinin geniş olması.
Teknolojik	Okulda internet ağının bulunması. Kameraların bulunması.
Mevzuat-Yasal	Eğitimde sürekli değişen politikalarının geliştirilmesi. "Bir Milyon Öğretmen, Bir Milyon Fikir" projesi kapsamında öğretmenlerden gelen fikirlerin Bakanlık tarafından mevzuata dönüştürülmesi.
Ekolojik	Sıfır Atık" projesine okulumuzun da tam anlamıyla dahil olması, Okul çevresinde gürültü kirliliğinin az olması. Okulun bulunduğu çevrenin güvenli olması.

## Tehditler

Politik	Globalleşme ile birlikte gelişmiş ülke ve yüksek teknolojiye sahip kurumlarla yaşanan rekabetin olumsuz etkilerinin eğitim ve öğretime yansımaları
Ekonomik	Sosyal kesimler arasındaki ekonomik ve kültürel kopukluklar, köylerin eğitim alanındaki kamu yatırımlarının yetersiz olması.
Sosyolojik	Pedagojik yetersizliğe sahip ailelerin çok oluşu, gerekli önemin verilmemesi. Sağlık kuruluşlarına uzak olması.
Teknolojik	Teknolojik alt yapı eksikliği. İlkokul ve ortaokul öğrencilerinin birlikte eğitim görmesi.
Mevzuat-Yasal	Sürekli değişen Eğitim politikaları ve İlköğretim Kurumları yönetmeliğinin öğrenci disiplini ile ilgili maddelerinin yetersizliği
Ekolojik	Köyden şehre göçlerin olması. Kundaklamaya açık alanda bulunması.

## Gelişim ve Sorun Alanları

Gelişim ve sorun alanları analizi ile GZFT analizi sonucunda ortaya çıkan sonuçların planın geleceğe yönelim bölümü ile ilişkilendirilmesi ve buradan hareketle hedef, gösterge ve eylemlerin belirlenmesi sağlanmaktadır.

Gelişim ve sorun alanları ayrımında eğitim ve öğretim faaliyetlerine ilişkin üç temel tema olan Eğitime Erişim, Eğitimde Kalite ve kurumsal Kapasite kullanılmıştır. Eğitime erişim, öğrencinin eğitim faaliyetine erişmesi ve tamamlamasına ilişkin süreçleri; Eğitimde kalite, öğrencinin akademik başarısı, sosyal ve bilişsel gelişimi ve istihdamı da dâhil olmak üzere eğitim ve öğretim sürecinin hayata hazırlama evresini; Kurumsal kapasite ise kurumsal yapı, kurum kültürü, donanım, bina gibi eğitim ve öğretim sürecine destek mahiyetinde olan kapasiteyi belirtmektedir.

<b>Eğitime Erişim</b>	<b>Eğitimde Kalite</b>	<b>Kurumsal Kapasite</b>
Okullaşma Oranı	Akademik Başarı	Kurumsal İletişim
Okula Devam/ Devamsızlık	Sosyal, Kültürel ve Fiziksel Gelişim	Kurumsal Yönetim
Okula Uyum, Oryantasyon	Sınıf Tekrarı	Bina ve Yerleşke
Özel Eğitime İhtiyaç Duyan Bireyler	İstihdam Edilebilirlik ve Yönlendirme	Donanım
Yabancı Öğrenciler	Öğretim Yöntemleri	Temizlik, Hijyen
Hayatboyu Öğrenme	Ders araç gereçleri	İş Güvenliği, Okul Güvenliği
		Taşıma ve servis

Gelişim ve sorun alanlarına ilişkin GZFT analizinden yola çıkılarak saptamalar yapılırken yukarıdaki tabloda yer alan ayrımında belirtilen temel sorun alanlarına dikkat edilmesi gerekmektedir.

## Gelişim ve Sorun Alanlarımız

<b>1.TEMA: EĞİTİM VE ÖĞRETİME ERİŞİM</b>	
1	Özel eğitim ihtiyacı olan öğrencilerimize yönelik tedbirler almak
2	Okula uyum sorunları.
3	Devamsızlık problemi yaşayan öğrencilerimizin okula devamını sağlamak
4	Hayat boyu öğrenmeye katılım

<b>2.TEMA: EĞİTİM VE ÖĞRETİMDE KALİTE</b>	
1	Öğretmenlere yönelik hizmetiçi eğitimler
2	Eğitim öğretim sürecinde sanatsal, sportif ve kültürel faaliyetler
3	Ders araç ve gereçleri.
4	Okuma kültürü
5	Öğrenci başarısının düşük olması

<b>3.TEMA: KURUMSAL KAPASİTE</b>	
1	Okul ve kurumların fiziki kapasitesinin yetersizliği
2	Okul ve kurumların sosyal, kültürel, sanatsal ve sportif faaliyet alanlarının yetersizliği
3	Eğitim ve sosyal hizmet ortamlarının kalitesinin artırılması
4	Donatım eksiklerinin giderilmesi
5	Okullardaki fiziki durumun özel eğitime gereksinim duyan öğrencilere uygunluğu
6	Okul Kütüphanesinin olmaması ve Fen laboratuvarının olmaması

## BÖLÜM III: MİSYON, VİZYON VE TEMEL DEĞERLER

Okul Müdürlüğümüzün Misyon, vizyon, temel ilke ve değerlerinin oluşturulması kapsamında öğretmenlerimiz, öğrencilerimiz, velilerimiz, çalışanlarımız ve diğer paydaşlarımızdan alınan görüşler, sonucunda stratejik plan hazırlama ekibi tarafından oluşturulan Misyon, Vizyon, Temel Değerler; Okulumuz üst kuruluna sunulmuş ve üst kurul tarafından onaylanmıştır.

### MİSYONUMUZ \*

- 1) Akademik başarı açısından bursluluk ve liseye hazırlık sınavlarında başarılı öğrenciler yetiştirmek.
- 2) Çevreye duyarlı öğrenci yetiştirmek.
- 3) Hayatı tanıyan bireyler yetiştirmek.
- 4) Dilimizi düzgün kullanan, kendini ifade eden bireyler yetiştirmek.

### VİZYONUMUZ \*

Köy okulları arasında kendini gerçekleştiren milli birlik ve beraberliğin bilincinde olan insan yetiştirmek.

## TEMEL DEĞERLERİMİZ \*

- 1) Nitelikli eğitim
- 2) Bireysel öğrenme ve becerileri desteklemek
- 3) Açıklık ve erişilebilirlik
- 4) Hesap verilebilirlik
- 5) Etkili okul içi ve dışı iletişim
- 6) Hakkaniyet ve eşitlik
- 7) Sabırlı, hoşgörölü ve kararlılık,
- 8) Sürekli gelişim
- 9) **Adalet**

## BÖLÜM IV: AMAÇ, HEDEF VE EYLEMLER

### Açıklama:

- 1) **Amaç, hedef, gösterge ve eylem kurgusu amaç Sayfa 16-17 da yer alan Gelişim Alanlarına göre yapılacaktır.**
- 2) **Altta erişim, kalite ve kapasite amaçlarına ilişkin örnek amaç, hedef ve göstergeler verilmiştir.**
- 3) **Erişim başlığında eylemlere ilişkin örneğe yer verilmiştir.**

## TEMA I: EĞİTİM VE ÖĞRETİME ERİŞİM

Eğitim ve öğretime erişim okullaşma ve okul terki, devam ve devamsızlık, okula uyum ve oryantasyon, özel eğitime ihtiyaç duyan bireylerin eğitime erişimi, yabancı öğrencilerin eğitime erişimi ve hayatboyu öğrenme kapsamında yürütülen faaliyetlerin ele alındığı temadır.

### Stratejik Amaç 1:

Kayıt bölgemizde yer alan çocukların okullaşma oranlarını artıran, öğrencilerin uyum ve devamsızlık sorunlarını gideren etkin bir yönetim yapısı kurulacaktır. \*\*\*



*Stratejik Hedef 1.1.* Kayıt bölgemizde yer alan çocukların okullaşma oranları artırılacak ve öğrencilerin uyum ve devamsızlık sorunları da giderilecektir. \*\*\*

## Performans Göstergeleri

No	PERFORMANS GÖSTERGESİ	Mevcut	HEDEF				
		2018	2019	2020	2021	2022	2023
<b>PG.1.1.a</b>	Kayıt bölgesindeki öğrencilerden okula kayıt yaptıranların oranı (%)	%98	%99	%100	%100	%100	%100
<b>PG.1.1.b</b>	İlkokul birinci sınıf öğrencilerinden en az bir yıl okul öncesi eğitim almış olanların oranı (%) (ilkokul)	%40	%60	%70	%80	%90	%100
<b>PG.1.1.c.</b>	Okula yeni başlayan öğrencilerden oryantasyon eğitimine katılanların oranı (%)	%80	%90	%95	%100	%100	%100
<b>PG.1.1.d.</b>	Bir eğitim ve öğretim döneminde 20 gün ve üzeri devamsızlık yapan öğrenci oranı (%)	%1,5	%1	%0	%0	%0	%0
<b>PG.1.1.e.</b>	Bir eğitim ve öğretim döneminde 20 gün ve üzeri devamsızlık yapan yabancı öğrenci oranı (%)	%0	%0	%0	%0	%0	%0
<b>PG.1.1.f.</b>	Okulun özel eğitime ihtiyaç duyan bireylerin kullanımına uygunluğu (0-1)	0	0	0	1	1	1
<b>PG.1.1.g.</b>	Hayatboyu öğrenme kapsamında açılan kurslara devam oranı (%) (halk eğitim)	%100	%100	%100	%100	%100	%100
<b>PG.1.1.h.</b>	Hayatboyu öğrenme kapsamında açılan kurslara katılan kişi sayısı (sayı) (halkeğitim)	1	2	3	4	5	10

## Eylemler\*

No	Eylem İfadesi	Eylem Sorumlusu	Eylem Tarihi
1.1.1.	Kayıt bölgesinde yer alan öğrencilerin tespiti çalışması yapılacaktır.	Okul Stratejik Plan Ekibi	01 Eylül-20 Eylül
1.1.2	Devamsızlık yapan öğrencilerin tespiti ve erken uyarı sistemi için çalışmalar yapılacaktır.	Abdülrahim KUTLUCAN Müdür Yardımcısı	01 Eylül-20 Eylül
1.1.3	Devamsızlık yapan öğrencilerin velileri ile özel aylık toplantı ve görüşmeler yapılacaktır.	Okul Rehberliği	Her ayın son haftası
1.1.4	Okulun özel eğitime ihtiyaç duyan bireylere gereken desteğin sağlanması.	Abdülrahim KUTLUCAN Müdür Yardımcısı	Mayıs 2021
1.1.5	Akademik başarının artırılmasının sağlanması	Okul şube Öğretmenleri	Mayıs 2021

## TEMA II: EĞİTİM VE ÖĞRETİMDE KALİTENİN ARTIRILMASI

Eğitim ve öğretimde kalitenin artırılması başlığı esas olarak eğitim ve öğretim faaliyetinin hayata hazırlama işleminde yapılacak çalışmaları kapsamaktadır.

Bu tema altında akademik başarı, sınav kaygıları, sınıfta kalma, ders başarıları ve kazanımları, disiplin sorunları, öğrencilerin bilimsel, sanatsal, kültürel ve sportif faaliyetleri ile istihdam ve meslek edindirmeye yönelik rehberlik ve diğer mesleki faaliyetler yer almaktadır.

### Stratejik Amaç 2:

Öğrencilerimizin gelişmiş dünyaya uyum sağlayacak şekilde donanımlı bireyler olabilmesi için eğitim ve öğretimde kalite artırılabacaktır.

*Stratejik Hedef 2.1. Öğrenme kazanımlarını takip eden ve velileri de sürece dâhil eden bir yönetim anlayışı ile öğrencilerimizin akademik başarıları ve sosyal faaliyetlere etkin katılımı artırılabacaktır.*

*(Akademik başarı altında: ders başarıları, kazanım takibi, üst öğrenime geçiş başarı ve durumları, karşılaştırmalı sınavlar, sınav kaygıları gibi akademik başarıyı takip eden ve ölçen göstergeler,*

*Sosyal faaliyetlere etkin katılım altında: sanatsal, kültürel, bilimsel ve sportif faaliyetlerin sayısı, katılım oranları, bu faaliyetler için ayrılan alanlar, ders dışı etkinliklere katılım takibi vb ele alınacaktır.)*

## Performans Göstergeleri

No	PERFORMANS GÖSTERGESİ	Mevcut	HEDEF				
		2018	2019	2020	2021	2022	2023
<b>PG.2.1.a</b>	Öğrencilerin yabancı dil dersi yılsonu başarı puanı ortalaması	50	60	70	80	85	90
<b>PG.2.1.b</b>	Bir eğitim ve öğretim döneminde bilimsel, kültürel, sanatsal ve sportif alanlarda en az bir faaliyete katılan öğrenci oranı (%)	%40	%45	%50	%60	%70	%80
<b>PG.2.1.c.</b>	Öğrencilerin yılsonu başarı puanı ortalamaları	75	80	80	85	85	90
<b>PG.2.1.d</b>	Öğrenci başına okunan kitap sayısı	5	5	10	10	15	15
<b>PG.2.1.e</b>	Öğretmenlerimize modern öğretim yöntem-teknikler konusunda düzenlenen seminer sayısı	1	1	2	2	3	6

## Eylemler

No	Eylem İfadesi	Eylem Sorumlusu	Eylem Tarihi
1.1.1.	Bireylerin bir yabancı dili iyi derecede öğrenmesinin önemi ve yabancı dil eğitimine erken yaşlarda başlamanın yabancı dil öğrenmedeki avantajları ile ilgili farkındalık artırmaya yönelik çalışmalar yapılacaktır	İngilizce Öğretmeni	Her Öğretim Dönemi
1.1.2	Tüm paydaşların özel yetenekli bireylerin eğitimi konusunda farkındalıklarını artırma amaçlı çalışmalar yapılacaktır		Mayıs (Her Yıl)
1.1.3	Sosyal Faaliyetlerin artırılmasına yönelik çalışmalar yapılacaktır.	Müdür Yardımcısı	Nisan 2019 (Her Yıl)
1.1.4	Sınıflar arası çeşitli sportif karşılaşmalar yapılması planlanacaktır.		Mayıs (Her Yıl)
1.1.5	Öğrenci velileriyle toplantı yapılacaktır.	Stratejik planlama ekibi	Her Dönem
1.1.6	Kitap okuma saati her hafta düzenlenecek ve her dönem en çok kitap okuyan öğrenci ödüllendirilecek	Stratejik planlama ekibi	Her Dönem
1.1.8	Okulumuzda ders dışı egzersiz çalışmalarına önem verilecek ve çalışmalar desteklenecektir.	Okul idaresi	Eğitim öğretim süresince
1.1.9	Öğrencilerin yetenekleri doğrultusunda ürün vermelerinde özendirici çalışmalar yapılması,	Okul idaresi, Öğretmenler	01/01/2019 31/12/2023
1.1.10	Öğretmenlerimize modern öğretim yöntem-teknikler konusunda seminer düzenlemek	Stratejik planlama ekibi	17 Haziran-28 Haziran

*Stratejik Hedef 2.2.* Etkin bir rehberlik anlayışıyla, öğrencilerimizi ilgi ve becerileriyle orantılı bir şekilde üst öğrenime veya istihdama hazır hale getiren daha kaliteli bir kurum yapısına geçilecektir.

**(Üst öğrenime hazır: Mesleki rehberlik faaliyetleri, tercih kılavuzluğu, yetiştirme kursları, sınav kaygısı vb,**

**İstihdama Hazır: Kariyer günleri, staj ve işyeri uygulamaları, ders dışı meslek kursları vb ele alınacaktır.)**

## Performans Göstergeleri

No	PERFORMANS GÖSTERGESİ	Mevcut	HEDEF				
		2018	2019	2020	2021	2022	2023
<b>PG.1.1.a</b>	Hangi okullara gideceklerine dair yapılan anket çalışmaları	0	0	0	1	1	1
<b>PG.1.1.b</b>	Mesleki tanıtım gezileri,	1	1	1	2	3	4
<b>PG.1.1.c.</b>	Üst eğitim kurumlarına yapılan tanıtım çalışmaları sayısı	0	0	1	1	1	1

## Eylemler

No	Eylem İfadesi	Eylem Sorumlusu	Eylem Tarihi
<b>1.1.1.</b>	Gidecekleri okul türleri ile ilgili belirleme ve e-okula giriş yapılması.	Müdür Yardımcısı	Her yıl Şubat-Mart Ayı.
<b>1.1.2</b>	Farklı okul türlerini gezmek, bilgi almak, seminer çalışmaları yapmak	Okul idaresi, Öğretmenler	01/02/2019

## TEMA III: KURUMSAL KAPASİTE

### Stratejik Amaç 3:

Eğitim ve öğretim faaliyetlerinin daha nitelikli olarak verilebilmesi için okulumuzun kurumsal kapasitesi güçlendirilecektir.

#### *Stratejik Hedef 3.1.*

***(Kurumsal İletişim, Kurumsal Yönetim, Bina ve Yerleşke, Donanım, Temizlik, Hijyen, İş Güvenliği, Okul Güvenliği, Taşıma ve servis vb konuları ele alınacaktır.)***

## Performans Göstergeleri

No	PERFORMANS GÖSTERGESİ	Mevcut	HEDEF				
		2018	2019	2020	2021	2022	2023
<b>PG.3.1.a</b>	Öğretmenlerimizle ve velilerimiz ile gerçekleştirilen istişare toplantı sayısı	2	4	6	8	10	12
<b>PG.3.2.b</b>	Öğretmen başına düşen öğrenci sayısı	17	17	15	15	14	13
<b>PG.3.3.c</b>	Ücretli öğretmen sayısının toplam öğretmen sayısına oranı (%)	%30	%20	%20	%10	%5	%0
<b>PG.3.4.d</b>	Asil yönetici sayısının toplam yönetici sayısına oranı (%)	%35	%35	%75	%75	%75	%100
<b>PG.3.5.e</b>	Kamera ve Kayıt cihazının yenilenmesi.	1 Kayıt 0Kam	1 Kayıt 0 Kam	0 Kam.	1 Kam.	2 Kam.	3 Kam.
<b>PG.3.6.f</b>	Norm kadro doluluk oranı%	%50	%60	%70	%80	%90	%100

## Eylemler

No	Eylem İfadesi	Eylem Sorumlusu	Eylem Tarihi
<b>1.1.1.</b>	Okulun kütüphanesinin düzenlenerek etkin kullanıma açılması.	Okul idaresi, Öğretmenler	01/04/2019 31/12/2023
<b>1.1.2</b>	Teknoloji sınıfının öğrenci kullanımına açılması.	Okul idaresi	01/01/2019 31/12/2023



No	Eylem İfadesi	Eylem Sorumlusu	Eylem Tarihi
1.1.3	Okul hijyenini iyileştirmek amacıyla çalıştırılan temizlik işçi sayısını arttırmak için gelir sağlayıcı kermes, gezi düzenlemek	Okul idaresi, Öğretmenler	01/02/2019 31/12/2023
1.1.4	Okuldan beklentileri tespit etmek, sorunları ve çözümlerini bulmak adına öğretmenlerle ve veliler ile toplantılar düzenlemek.	Stratejik planlama ekibi	Her ay sonu
1.1.5	Fen laboratuvarının donatım eksikliğinin giderilmesi.	Stratejik planlama ekibi	01/02/2019 31/12/2023
1.1.6	Başarılı yönetici ve öğretmenlerin ödüllendirilmesi sağlanacaktır	Okul İdaresi	Dönem Sonunda
1.1.7	Okul web sitesinin tanıtımı yapılacak ve sık sık güncellenecek	Okul idaresi, Öğretmenler	01/02/2019 31/12/2023

## V. BÖLÜM: MALİYETLENDİRME

### 2019-2023 Stratejik Planı Faaliyet/Proje Maliyetlendirme Tablosu

Kaynak Tablosu	2019	2020	2021	2022	2023	Toplam
Genel Bütçe	0	0	0	0	0	0
Valilikler ve Belediyelerin Katkısı	0	0	0	0	0	0
Diğer (Okul Aile Birlikleri)	0	0	0	0	0	0
<b>TOPLAM</b>	0	0	0	0	0	0

## VI. BÖLÜM: İZLEME VE DEĞERLENDİRME

Okulumuz Stratejik Planı izleme ve değerlendirme çalışmalarında 5 yıllık Stratejik Planın izlenmesi ve 1 yıllık gelişim planının izlenmesi olarak ikili bir ayrıma gidilecektir.

Stratejik planın izlenmesinde 6 aylık dönemlerde izleme yapılacak denetim birimleri, il ve ilçe millî eğitim müdürlüğü ve Bakanlık denetim ve kontrollerine hazır halde tutulacaktır.

Yıllık planın uygulanmasında yürütme ekipleri ve eylem sorumlularıyla aylık ilerleme toplantıları yapılacaktır. Toplantıda bir önceki ayda yapılanlar ve bir sonraki ayda yapılacaklar görüşülüp karara bağlanacaktır.

EKLER:

**Öğretmen, öğrenci ve veli anket örnekleri klasör ekinde olup okullarınızda uygulanarak sonuçlarından paydaş analizi bölümü ve sorun alanlarının belirlenmesinde yararlanabilirsiniz.**